

ΓΝΩΡΙΖΕΙΣ ΤΗ ΓΕΡΜΑΝΙΑ;



Πρεσβεία
της Ομοσπονδιακής Δημοκρατίας της Γερμανίας
Αθήνα



Η ΓΕΡΜΑΝΙΑ ΜΕ ΜΙΑ ΜΑΤΙΑ



Επίσημη ονομασία

Ομοσπονδιακή Δημοκρατία της Γερμανίας

Πρωτεύουσα

Βερολίνο

Επίσημη γλώσσα

Γερμανικά



Νόμισμα

Ευρώ, η Ευρωπαϊκή Κεντρική Τράπεζα έχει την έδρα της στην Φρανκφούρτη στον Μάιν



Έκταση

357.022 km², περίπου τρεις φορές η έκταση της Ελλάδας

Πληθυσμός

83,1 εκατ. κάτοικοι

Προσδόκιμο ζωής

Γυναίκες: 83 έτη, άνδρες: 78 έτη



Πολίτευμα

Ομοσπονδιακό Κράτος με 16 Ομόσπονδα Κρατίδια

Σύστημα διακυβέρνησης

Κοινοβουλευτική Δημοκρατία

Σημαία

Τρεις ισοπαχείς οριζόντιες λωρίδες σε μαύρο, κόκκινο και χρυσό

Εθνόσημο

Ο ομοσπονδιακός αετός

Εθνική εορτή

3η Οκτωβρίου, Ημέρα της Γερμανικής Ενότητας από το 1990

Ακτογραμμή

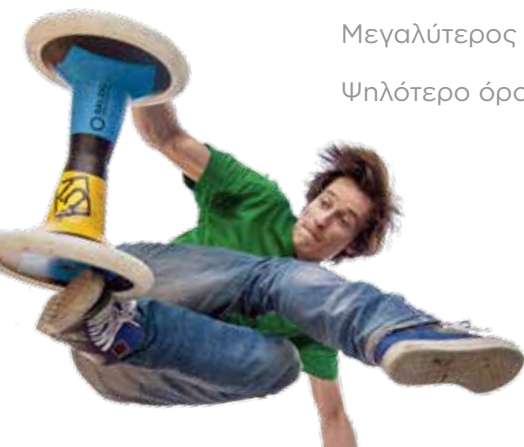
2.442 χλμ. Η ακτογραμμή της Ελλάδας είναι περίπου πεντέμισι φορές μεγαλύτερη: 13.676 χλμ.

Μεγαλύτερος ποταμός

Ρήνος, 865 χλμ. στη Γερμανία

Ψηλότερο όρος

Τσούγκσπιτσε (Zugspitze), 2.962 μ.



ΠΕΡΙΕΧΟΜΕΝΑ

Γεωγραφία	2
Πολιτική & Κυβέρνηση	4
Ευρωπαϊκή Ένωση	5
Δημογραφικά στοιχεία	6
Οικονομία	7
Θρησκεία	8
Παιδεία	9
Ιστορία	10
Λογοτεχνία & Μουσική	12
Η γερμανική κουζίνα	13
Γιορτές & Έθιμα	14
Περιβάλλον και κλίμα	16
Αθλητισμός	18
Η Γερμανία στην Ελλάδα	19



ΓΕΩΓΡΑΦΙΑ



Η Γερμανία βρίσκεται στην κεντρική Ευρώπη και συνορεύει με εννέα γειτονικά κράτη, περισσότερα από οποιαδήποτε άλλη ευρωπαϊκή χώρα. Το τοπίο της παρουσιάζει μεγάλη ποικιλομορφία. Στη Γερμανία υπάρχουν πολλά όρη και οροσειρές μεσαίου ύψους, δάση, ποτάμια και ακτές. Η Βόρεια Γερμανία είναι ως επί το πλείστον επίπεδη και εκτείνεται μέχρι τη Βόρεια και τη Βαλτική Θάλασσα, που είναι δημοφιλείς καλοκαιρινοί προορισμοί. Η Νότια Γερμανία είναι γνωστή για τα ψηλά της βουνά, τις Άλπεις, οι οποίες το καλοκαίρι προσφέρονται για πεζοπορία και το χειμώνα για σκι.

Σχεδόν το ένα τρίτο της Γερμανίας καλύπτεται από δάση, όπου υπάρχει η δυνατότητα για πληθώρα δραστηριοτήτων. Ο Ρήνος και ο Δούναβης είναι δύο από τα πιο γνωστά ποτάμια που διασχίζουν τη Γερμανία.



Η Γερμανία και οι γειτονικές της χώρες



Ο γραφικός Ρήνος με μήκος 865 χλμ. είναι ο μεγαλύτερος ποταμός που διασχίζει τη Γερμανία. Έχει τις πηγές του στην Ελβετία και διασχίζει τη Γερμανία με κατεύθυνση την Ολλανδία.

Με υψόμετρο 2.962 μ. η Τσούγκσπιτσε (Zugspitze) είναι το ψηλότερο βουνό της Γερμανίας. Βρίσκεται στα σύνορα με την Αυστρία.

ΧΑΜΗΛΟΤΕΡΟ ΣΗΜΕΙΟ:

Το βαθύτερο φυσικά διαμορφωμένο σημείο ξηράς στη Γερμανία βρίσκεται στο Νόιενντορφ-Ζάχσενμπατε (Neuendorf-Sachsenbande) του κρατιδίου Σλέζβιχ-Χόλσταϊν 3,5 μ. κάτω από την επιφάνεια της θάλασσας.



ΨΗΛΟΤΕΡΟ ΣΗΜΕΙΟ:



Καταράκτης στον Μέλανα Δρυμό



ΠΟΛΙΤΙΚΗ & ΚΥΒΕΡΝΗΣΗ

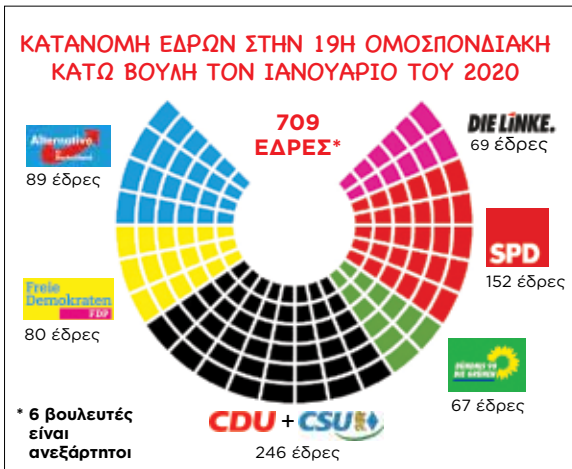
Η Γερμανία είναι κοινοβουλευτική δημοκρατία με ομοσπονδιακό σύστημα διακυβέρνησης. Αυτό σημαίνει ότι οι Γερμανοί εκλέγουν τους αντιπροσώπους τους σε επίπεδο τοπικής αυτοδιοίκησης, ομόσπονδου κρατιδίου και ομοσπονδίας. Υπάρχει ένα πολυκομματικό σύστημα, το οποίο συνήθως υποχρεώνει τα πολιτικά κόμματα να σχηματίζουν συνασπισμούς προκειμένου να εξασφαλίσουν την πλειοψηφία στην Ομοσπονδιακή Κάτω Βουλή (Bundestag). Στη νομοθετική διαδικασία συμμετέχει, επιπλέον, και η Ομοσπονδιακή Άνω Βουλή (Bundesrat), όπου συνέρχονται οι εκπρόσωποι των Ομόσπονδων Κρατιδίων.

Ο/η αρχηγός της κυβέρνησης ονομάζεται Ομοσπονδιακός/Ομοσπονδιακή Καγκελάριος και ψηφίζεται από τα μέλη της Ομοσπονδιακής Κάτω Βουλής. Αυτός/-ή είναι το ισχυρότερο πρόσωπο στη Γερμανία. Αρχηγός του κράτους είναι ο/η Ομοσπονδιακός/-ή Πρόεδρος, ο/η οποίος/-α εκπροσωπεί τη Γερμανία στο εξωτερικό.

Το γερμανικό σύνταγμα ονομάζεται Grundgesetz (Βασικός Νόμος). Σε αυτό κατοχυρώνονται τόσο η προστασία της ανθρωπίνης αξιοπρέπειας και των ανθρωπίνων δικαιωμάτων, όσο και η δημοκρατία και το κράτος δικαίου.

Το Ομοσπονδιακό Συνταγματικό Δικαστήριο είναι ανεξάρτητο από την κυβέρνηση και επαγρυπνεί ώστε να τηρείται το Σύνταγμα.

Άνγκελα Μέρκελ, Καγκελάριος της Ομοσπονδιακής Δημοκρατίας της Γερμανίας από το 2005



ΕΥΡΩΠΑΪΚΗ ΕΝΩΣΗ



Η ευρωπαϊκή σημαία είναι το σύμβολο του Συμβουλίου της Ευρώπης και της Ευρωπαϊκής Ένωσης.



10 ΛΟΓΟΙ ΥΠΕΡ ΤΗΣ ΕΥΡΩΠΑΪΚΗΣ ΕΝΩΣΗΣ

Η Ευρωπαϊκή Ένωση . . .

1. μας επιτρέπει να εργαζόμαστε, να ζούμε και να ταξιδεύουμε όπου επιθυμούμε
2. μας εξοικονομεί τα τέλη περιαγωγής
3. προστατεύει τα τοπικά προϊόντα
4. στέλνει κάθε χρόνο περίπου 800.000 φοιτητές στο εξωτερικό με το πρόγραμμα ERASMUS
5. απαγορεύει τα πειράματα σε ζώα σε ότι αφορά τα καλλυντικά
6. εγγυάται τέσσερις εβδομάδες άδειας ετησίως για κάθε εργαζόμενο
7. δίνει τη δυνατότητα πληρωμών με Ευρώ σε 19 χώρες
8. εξασφαλίζει δωρεάν WLAN σε χωριά και πόλεις
9. απαγορεύει τη θανατική ποινή
10. διατηρεί την ειρήνη στην Ευρώπη

Το 1950 ξεκίνησε με την ίδρυση της Ευρωπαϊκής Κοινότητας Άνθρακα και Χάλυβα η οικονομική και πολιτική ενοποίηση των κρατών της Ευρώπης με σκοπό τη διασφάλιση της διαρκούς ειρήνης. Η Γερμανία είναι ένα εκ των έξι ιδρυτικών μελών. Η διαδικασία αυτή συνεχίστηκε το 1957 με την υπογραφή των Συνθηκών της Ρώμης. Το 1981 η Ελλάδα έγινε το δέκατο μέλος της Ευρωπαϊκής Ένωσης.

Σήμερα η Ευρωπαϊκή Ένωση αποτελείται από 27 κράτη-μέλη και συνολικά 450 εκατ. κατοίκους. Με βάση το ακαθάριστο εγχώριο προϊόν η εσωτερική αγορά της Ευρωπαϊκής Ένωσης αποτελεί τον μεγαλύτερο ενιαίο οικονομικό χώρο της γης.

Σήμερα χρειαζόμαστε την Ευρωπαϊκή Ένωση περισσότερο από ποτέ προκειμένου να αντιμετωπίσουμε μαζί προκλήσεις παγκόσμιου βεληνεκούς. Τον Ιούλιο του 2020 η Γερμανία ανέλαβε για έξι μήνες την προεδρία του Συμβουλίου της Ευρωπαϊκής Ένωσης και αγωνίζεται επισταμένως για μία δυνατή, κυρίαρχη και αλληλέγγυα Ευρώπη. Στις προτεραιότητες ανήκουν η αντιμετώπιση των συνεπειών της πανδημίας του κορωνοϊού, η προστασία του κλίματος, το κράτος δικαίου και η ψηφιοποίηση.

Η Ευρωπαϊκή Κεντρική Τράπεζα έχει την έδρα της στην Φρανκφούρτη.



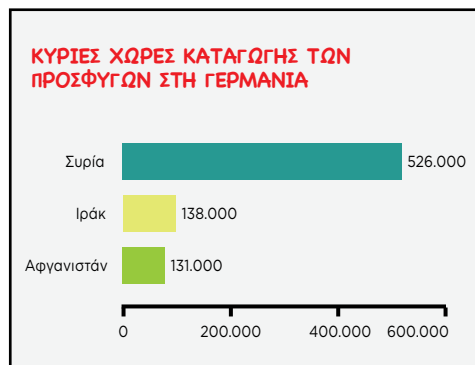
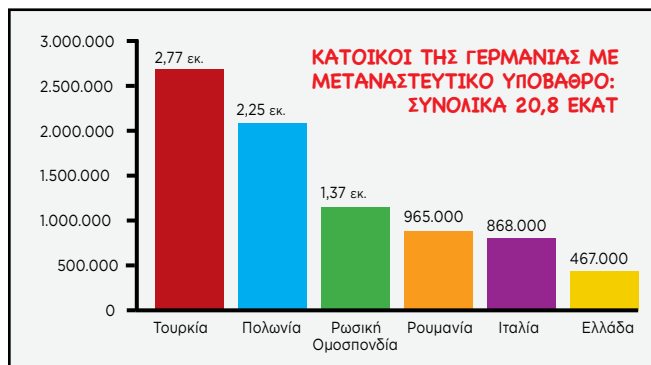
ΔΗΜΟΓΡΑΦΙΚΑ ΣΤΟΙΧΕΙΑ

Με πληθυσμό 83,1 εκατ. η Γερμανία είναι το πολυπληθέστερο κράτος της Ευρωπαϊκής Ένωσης. Περίπου 25% των κατοίκων της (20,8 εκατ.) έχουν μεταναστευτικό υπόβαθρο. Σχεδόν οι μισοί από αυτούς έχουν γερμανικό διαβατήριο. Η Γερμανία είναι ο δημοφιλέστερος μεταναστευτικός προορισμός στον κόσμο μετά τις ΗΠΑ. Οι περισσότεροι μετανάστες προέρχονται από άλλα ευρωπαϊκά κράτη, όπως η Τουρκία, η Πολωνία, η Ρωσία και η Ιταλία. Σε κανένα από τα τριανταπέντε κράτη του ΟΟΣΑ δεν αυξήθηκε η μετανάστευση τα τελευταία χρόνια τόσο, όσο στη Γερμανία. Το 2015 ο αριθμός των ξένων που μετανάστευσαν στη Γερμανία αυξήθηκε όσο ποτέ άλλοτε, συγκεκριμένα κατά δύο εκατομμύρια.

Η πολιτική ενσωμάτωσης αποτελεί μείζον πολιτικό ζήτημα στη Γερμανία και αντιμετωπίζεται ως μία αποστολή, που αφορά ολόκληρη την κοινωνία. Η Γερμανία είναι μία κοσμοπολίτικη χώρα, που χαρακτηρίζεται από πλουραλισμό σε ότι αφορά τον τρόπο ζωής. Η κοινωνία



είναι ανοιχτή και αντιμετωπίζει τους εναλλακτικούς τρόπους ζωής και τον διαφορετικό σεξουαλικό προσανατολισμό με αποδοχή. Οι δημογραφικές μεταβολές θα διαδραματίσουν τα επόμενα χρόνια σημαντικό ρόλο. Το ποσοστό γεννητικότητας στη Γερμανία κυμαίνεται στα 1,57 παιδιά ανά γυναίκα. Ταυτόχρονα αυξάνεται το προσδόκιμο ζωής. Κάθε δεύτερος κάτοικος της Γερμανίας είναι σήμερα άνω των 45 και κάθε πέμπτος άνω των 66 ετών.



ΟΙΚΟΝΟΜΙΑ

Λόγω της πανδημίας του κορωνοϊού η παγκόσμια οικονομία εισέρχεται σε περίοδο ύφεσης. Αυτό αφορά και τη γερμανική οικονομία, η οποία συγκαταλέγεται στις πλέον ισχυρές παγκοσμίως. Οι γερμανικές επιχειρήσεις παράγουν κατά κύριο λόγο με στόχο τις εξαγωγές των προϊόντων τους. Μεγάλες επιχειρήσεις παγκόσμιας εμβέλειας από τη Γερμανία, όπως κατασκευαστές αυτοκινήτων, μηχανών, χημικών προϊόντων κ.ά. είναι πολύ γνωστές και στην Ελλάδα. Στην πραγματικότητα, οι μικρές και μεσαίες επιχειρήσεις αποτελούν την πλειονότητα στη Γερμανία.

Ο τομέας της παροχής υπηρεσιών είναι πολύ σημαντικός για τη Γερμανία. Η έρευνα, η ανάπτυξη και η καινοτομία στηρίζουν τις γερμανικές επιχειρήσεις, ώστε να είναι ανταγωνιστικές και κορυφαίες σε παγκόσμιο επίπεδο. Η διαδικασία αυτή προάγεται π.χ. μέσω της εθνικής στρατηγικής της Ομοσπονδιακής Κυβέρνησης για την Τεχνητή Νοημοσύνη, όπως αυτή ψηφίστηκε το 2018.

Οι οικονομικές σχέσεις μεταξύ Γερμανίας και Ελλάδας έχουν μακρά παράδοση. Στο πρόσφατο παρελθόν πλήθος γερμανικών επιχειρήσεων επένδυσε στην Ελλάδα, όπως π.χ. ο γερμανικός όμιλος αεροδρομίων Fraport, που ανέλαβε τον εκσυγχρονισμό δεκατεσσάρων

περιφερειακών αεροδρομίων στην Ελλάδα. Αλλά και πολλές μικρομεσαίες επιχειρήσεις διατηρούν στην Ελλάδα παραρτήματα ή αυτόνομες επιχειρήσεις εκπροσωπώντας πολλούς κλάδους, όπως τις ανανεώσιμες πηγές ενέργειας, φαρμακευτικά προϊόντα, αυτοκίνηση και τρόφιμα. Και στις δύο χώρες υπάρχει έντονη κινητικότητα στον τομέα των νεοφυών επιχειρήσεων.



Η χρηματοπιστωτική ζώνη της Φρανκφούρτης



Τεχνικοί σε εργαστήριο

ΓΕΡΜΑΝΙΑ ΚΑΙ ΕΛΛΑΔΑ: ΙΣΧΥΡΟΙ ΕΤΑΙΡΟΙ ΣΤΗΝ ΑΝΑΠΤΥΞΗ ΚΑΙ ΤΗΝ ΚΑΙΝΟΤΟΜΙΑ



Εξαιτίας της πανδημίας του κορωνοϊού η 85η Διεθνής Έκθεση Θεσσαλονίκης (ΔΕΘ) ματαιώθηκε. Στη ΔΕΘ είχαν σκοπό η Γερμανία ως Τιμώμενη Χώρα και η Ελλάδα μαζί να δώσουν το σήμα για την επιστροφή στην ανάπτυξη μετά το γενικό περιορισμό της οικονομικής δραστηριότητας λόγω του κορωνοϊού και να εμβαθύνουν τη συνεργασία σε μεγάλα θέματα του μέλλοντος όπως είναι η πράσινη ανάπτυξη και η ψηφιακή οικονομία. Ακόμα και χωρίς τη φετινή ΔΕΘ, για τη Γερμανία είναι σαφές ότι η ελληνογερμανική συνεργασία, είτε σε πολιτικό, οικονομικό ή πολιτιστικό επίπεδο είναι επωφελής και για τις δυο πλευρές, σημαντική για την Ευρώπη, και ενέχει ευκαιρίες για το μέλλον.

ΘΡΗΣΚΕΙΑ

Το γερμανικό σύνταγμα εγγυάται την ανεξιθρησκία. Στη Γερμανία η θρησκεία είναι προσωπική υπόθεση. Στα δημόσια σχολεία διδάσκεται για παιδαγωγικούς σκοπούς το μάθημα των θρησκευτικών ή εναλλακτικά το μάθημα της ηθικής. Η πλειονότητα των κατοίκων της Γερμανίας ασπάζεται τη χριστιανική πίστη.

Στις αρχές του 16ου αιώνα ο Μαρτίνος Λούθηρος αμφισβήτησε κάποιες από τις πρακτικές της Καθολικής Εκκλησίας. Το έτος 1517 θεωρείται η απαρχή της Μεταρρύθμισης, η οποία οδήγησε σε πολέμους και στη διάσπαση της εκκλησίας σε Καθολικούς και Μεταρρυθμιστές, τους μετέπειτα αποκαλούμενους Προτεστάντες.

Η μακρά ιστορία της εβραϊκής ζωής και του εβραϊκού πολιτισμού στη Γερμανία αφανίστηκε σχεδόν ολοκληρωτικά από τον Εθνικοσοσιαλισμό και το Ολοκαύτωμα. Ωστόσο, τη δεκαετία του '90 ένας πληθυσμός εβραϊκού θρησκευύματος μετανάστευσε από την πρώην Σοβιετική Ένωση στη Γερμανία. Σήμερα οι 105 εβραϊκές κοινότητες του Κεντρικού Ισραηλιτικού Συμβουλίου της Γερμανίας αριθμούν 100.000 μέλη. Περίπου αντίστοιχος αριθμός ατόμων έχει εβραϊκή καταγωγή, χωρίς όμως να ανήκει σε κάποια εβραϊκή κοινότητα.

Περίπου ένα τρίτο των Γερμανών δεν ανήκει σε καμία από τις μεγάλες θρησκευτικές κοινότητες. Η μετανάστευση προς τη Γερμανία οδήγησε σε ένα μεγαλύτερο θρησκευτικό πλουραλισμό. Ειδικά οι μουσουλμανικές κοινότητες αναπτύσσονται γοργά. Από το 2019



Παρεκκλήσι στη Βαυαρία



Ιερείς στο σημείο που θα ανεγερθεί το 'House of One'

χτίζεται στο Βερολίνο το «House of One», το οποίο πρόκειται να συστεγάσει μια συναγωγή, μια εκκλησία κι ένα τζαμί. Το «House of One» θα είναι ένας οίκος προσευχής, συνάντησης και διαθρησκευτικής μαθητείας.



Η Εκκλησία της Παναγίας στη Δρέσδη (Ευαγγελικός ναός)



Μαρτίνος Λούθηρος (1483-1546). Ο θεμελιωτής της Μεταρρύθμισης



Το Τέμενος του Ιμάμη Αλή στο Αμβούργο

ΠΑΙΔΕΙΑ

Τα παιδιά στη Γερμανία ξεκινούν το σχολείο στα έξι τους χρόνια. Μετά την αποφοίτησή τους από το Δημοτικό, οι μαθητές και οι μαθήτριες μπορούν να επιλέξουν μεταξύ διαφορετικών σχολικών κατευθύνσεων. Η πιο διαδεδομένη είναι αυτή του Γυμνασίου, που περιλαμβάνει την 5η έως τη 12η ή και τη 13η τάξη. Τελειώνοντας την 12η ή 13η τάξη οι μαθητές και οι μαθήτριες συμμετέχουν στην εξέταση του Abitur (απολυτηρίου). Η εξέταση αυτή είναι προϋπόθεση για την εισαγωγή τους σε κάποιο από τα 121 πανεπιστήμια της Γερμανίας.

Το 2018 περισσότεροι από 50.000 γερμανοί φοιτητές συμμετείχαν στο πρόγραμμα «Erasmus», το ευρωπαϊκό πρόγραμμα που προωθεί τις μετακινήσεις μεταξύ ανωτάτων ιδρυμάτων του εξωτερικού. 7.662 φοιτητές από την Ελλάδα φοιτούσαν το 2018/2019 σε κάποιο γερμανικό πανεπιστήμιο.

Μετά την αποφοίτηση από το σχολείο υπάρχει και η δυνατότητα της επαγγελματικής εκπαίδευσης ή μαθητείας. Στο πλαίσιο του χαρακτηριστικού για τη Γερμανία «Δυικού Συστήματος Επαγγελματικής Εκπαίδευσης» οι μαθητευόμενοι φοιτούν σε μια επαγγελματική σχολή και συγχρόνως προετοιμάζονται πρακτικά σε κάποια επιχείρηση για το μελλοντικό τους επάγγελμα.

Για να δοθεί και στους νέους στην Ελλάδα η δυνατότητα της επαγγελματικής εκπαίδευσης σύμφωνα με αυτό το μοντέλο, το Ομοσπονδιακό Υπουργείο Παιδείας και Έρευνας είχε συνάψει το 2012 ένα πρώτο σύμφωνο συνεργασίας με το ελληνικό Υπουργείο Παιδείας που είχε σα στόχο την εκπόνηση αντίστοιχων μοντέλων για την ελληνική επαγγελματική εκπαίδευση στον κλάδο του τουρισμού.



Σχολικό κτήριο



Μια σχολική τάξη

Την πρώτη μέρα του σχολείου στη Γερμανία, οι γονείς συνθίζονται να χαρίζουν στα «πρώτάκια» έναν κώνο από χαρτόνι γεμάτο με γλυκίσματα και σχολικά είδη.



Μαθήτριες παρουσιάζουν το βραβευμένο τους ερευνητικό έργο

Η ΓΕΡΜΑΝΙΑ ΤΟΝ 20^ο

ΚΑΙ ΤΟΝ 21^ο ΑΙΩΝΑ



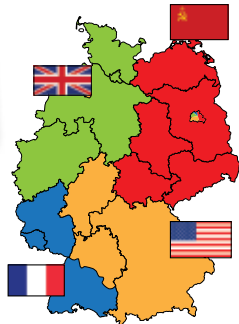
Ο Καγκελάριος Ότο φον Μπίσμαρκ (Otto von Bismarck) ενάντι τη Γερμανία



Στο τέλος του Α' Παγκόσμιου Πολέμου μια επανάσταση οδηγεί το 1919 στην ίδρυση της δημοκρατικής Γερμανίας και της Βαϊμάρης. Οι γυναίκες αποκτούν δικαίωμα ψήφου



Τη «Νύχτα των Κρυστάλλων» στις 9 Νοεμβρίου εβραϊκά καταστήματα, συναγωγές και σχολεία καταστρέφονται και πυρπολούνται. Οι διωγμοί των εβραίων συμπολιτών εντεινόνται. Στο Ολοκαύτωμα δολοφονούνται περίπου έξι εκατομμύρια ευρωπαίοι Εβραίοι



Τέλος του Β' Παγκόσμιου Πολέμου. Η Γερμανία διαιρείται σε τέσσερις ζώνες κατοχής



Ομοσπονδιακή Δημοκρατία της Γερμανίας



Γερμανική Λαοκρατική Δημοκρατία

Ίδρυση της Ομοσπονδιακής Δημοκρατίας της Γερμανίας (Δυτική Γερμανία) και της Γερμανικής Λαοκρατικής Δημοκρατίας (Ανατολική Γερμανία)



1981
Ένταξη της Ελλάδας στις Ευρωπαϊκές Κοινότητες



Ανέγερση του Τείχους του Βερολίνου από τους κυβερνώντες στην Ανατολική Γερμανία για να εμποδίσουν τον κόσμο να εγκαταλείψει τη χώρα. Η Ανατολική και η Δυτική Γερμανία χωρίζονται



Μετά από εβδομάδες ειρηνικών διαμαρτυριών και μαζικών διαδηλώσεων των πολιτών της Ανατολικής Γερμανίας κατά της σοσιαλιστικής κυβέρνησής τους, στις 9 Νοεμβρίου το Τείχος πέφτει

Υπογραφή της Συνθήκης του Μάαστριχτ κι επίσημη ίδρυση της Ευρωπαϊκής Ένωσης



Η Άνγκελα Μέρκελ εκλέγεται Ομοσπονδιακή Καγκελάριος. Η Γερμανία κυβερνάται πρώτη φορά από γυναίκα



2020
Η Γερμανία αναλαμβάνει την Προεδρία του Συμβουλίου της Ευρωπαϊκής Ένωσης

1871

1918

1938

1945

1949

1961

1989

1992

2005

1874

Το Γερμανικό Αρχαιολογικό Ινστιτούτο ιδρύει παράρτημα στην Αθήνα



1914

Ο Α' Παγκόσμιος Πόλεμος (1914-1918) ερημώνει την Ευρώπη αφήνοντας πίσω του περίπου 15 εκατομμύρια νεκρούς



1933

Ο Αδόλφος Χίτλερ εκλέγεται Καγκελάριος. Ακολουθούν η δικτατορία και ο πόλεμος

1939

Ο Β' Παγκόσμιος Πόλεμος (1939-1945) αρχίζει με τη γερμανική εισβολή στην Πολωνία την 1η Σεπτεμβρίου



1941-1944
Γερμανική Κατοχή στην Ελλάδα. Ένας μεγάλος αριθμός Ελλήνων πέφτει θύμα των εγκλημάτων των γερμανικών στρατευμάτων

1951

Σύναψη διπλωματικών σχέσεων μεταξύ της Ελληνικής Δημοκρατίας και της Ομοσπονδιακής Δημοκρατίας της Γερμανίας



1956

14-22 Μαΐου 1956: Επίσημη επίσκεψη του Ομοσπονδιακού Προέδρου Χόις (Heuss) στην Ελλάδα

1957

25 Μαρτίου 1957: Η υπογραφή των Συνθηκών της Ρώμης στις 25 Μαρτίου 1957, με τις οποίες ιδρύθηκαν η Ευρωπαϊκή Οικονομική Κοινότητα και η Ευρωπαϊκή Κοινότητα Ατομικής Ενέργειας, αποτελεί ορόσημο της ευρωπαϊκής ενοποίησης



1990

Στις 3 Οκτωβρίου συντελείται επίσημα η επανένωση της Γερμανίας



2002

Εισαγωγή του Ευρώ ως ενιαίου νομίσματος σε 12 κράτη-μέλη της Ευρωπαϊκής Ένωσης, μεταξύ αυτών στην Ελλάδα και στη Γερμανία



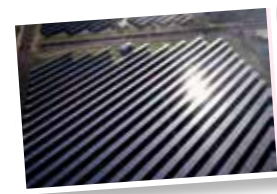
2006

Στη Γερμανία διεξάγεται το Παγκόσμιο Κύπελλο Ποδοσφαίρου



2011

Η Γερμανία αποφασίζει την κατάργηση της πυρηνικής ενέργειας και ανακοινώνει την πολιτική της «ενεργειακής αλλαγής» με στόχο να αντικαταστήσει την πυρηνική ενέργεια και τον άνθρακα με ανανεώσιμες πηγές ενέργειας



2017

Η Documenta 14 πραγματοποιείται στο Κάσελ και στην Αθήνα



ΛΟΓΟΤΕΧΝΙΑ & ΜΟΥΣΙΚΗ



Ludwig van Beethoven
(1770-1827)

Η γερμανική μουσική είναι παγκοσμίως γνωστή. Η κλασική μουσική γερμανών συνθετών, όπως ο Γιόχαν Σεμπάστιαν Μπαχ (Johann Sebastian Bach), ο Γιохάνες Μπραμς (Johannes Brahms)

και ο Λούντβιχ βαν Μπετόβεν (Ludwig van Beethoven), τα 250 χρόνια από τη γέννηση του οποίου θα γιορτάσουμε το 2020, παίζεται στους μεγαλύτερους συναυλιακούς χώρους του κόσμου. Γερμανικά λαϊκά τραγούδια, όπως το «Ω, Έλατο» („Oh, Tannenbaum“), έχουν μεταφραστεί σε πολλές γλώσσες. Επίσης, στη Γερμανία υπάρχει μια ζωντανή σκηνή σύγχρονης μουσικής. Γερμανικά γκρουπ, όπως οι Τόκιο Χοτέλ (Tokio Hotel) και οι Σκόρπιονς (Scorpions) είναι παγκοσμίως γνωστά, ενώ η γερμανική χιπ-χοπ ανθίζει ήδη από τη δεκαετία του '90. Συγκροτήματα, όπως οι Κράφτβερκ (Kraftwerk) και DJs, όπως ο Ζβεν Φάιθ (Sven Väth), έκαναν τη μουσική τέκνο και άλλα είδη ηλεκτρονικής μουσικής γνωστά στη Γερμανία.

Περίπου 14 εκατομμύρια Γερμανοί παίζουν ένα μουσικό όργανο ή τραγουδούν σε κάποια χορωδία στον ελεύθερο χρόνο τους



Εικονογράφηση της Σταχτοπούτας από τον 19ο αιώνα



Το 19ο αιώνα οι αδελφοί Γκριμ (Grimm) εξέδωσαν παραμύθια, που μέχρι τότε διαδίδονταν μόνο προφορικά. Ιστορίες, όπως αυτή της «Σταχτοπούτας» (Aschenputtel) και των «Χένζελ και Γκρέτελ» (Hänsel und Gretel), έχουν μεταφερθεί πολλές φορές στην οθόνη.

Στους γερμανούς συγγραφείς παγκόσμιας εμβέλειας συγκαταλέγονται οι νομπελίστες Τόμας Μαν (Thomas Mann, 1875-1955), Χάινριχ Μπελ (Heinrich Böll, 1917-1985), Γκύντερ Γκρας (Günter Grass, 1927-2015) καθώς και η Χέρτα Μίλερ (Herta Müller, *1953). Τα έργα αρκετών σύγχρονων συγγραφέων έχουν μεταφραστεί και στα Ελληνικά.

Στη Γερμανία η πολιτιστική βιομηχανία είναι ένας σημαντικός κλάδος της οικονομίας με σχεδόν ένα εκατομμύριο εργαζόμενους και μικτή προστιθέμενη αξία άνω των 50 δις. ευρώ.

Η Nena είναι μία από τις πιο δημοφιλείς τραγουδίστριες της Γερμανίας



Η ΓΕΡΜΑΝΙΚΗ ΚΟΥΖΙΝΑ

Η γερμανική κουζίνα παρουσιάζει μεγάλη ποικιλομορφία από περιοχή σε περιοχή και είναι π.χ. γνωστή για τα λουκάνικα και τις σούπες της. Υπάρχει ένα αστείο πιάτο που ονομάζεται «Ουρανός και Γη» (γιατί αποτελείται από πατάτες, που φυτρώνουν μέσα στη γη και μήλα που μεγαλώνουν πάνω στα δέντρα, δηλ. στον ουρανό). Μεγάλης εκτίμησης χαίρουν και οι γερμανικοί φούρνοι, στους οποίους βρίσκει κανείς πάνω από 600 είδη ψωμιού, ψωμάκια και γλυκά.

Μια παγκοσμίως γνωστή σπешιαλιτέ είναι π.χ. και η «Schwarzwälder Kirschtorte» (Black Forest Cake, τούρτα μπλακ φόρεστ) με καταγωγή από το Μέλανα Δρυμό στη νοτιοδυτική Γερμανία.

Οι μετανάστες εργάτες που εγκαταστάθηκαν από τη δεκαετία του '60 και μετά στη Γερμανία επηρέασαν σημαντικά και εμπλούτισαν τις γερμανικές διατροφικές συνήθειες. Έτσι, πιάτα, όπως ο γύρος, η πίτσα ή το ντονέρ είναι σήμερα εξαιρετικά δημοφιλή, όπως άλλωστε και η ασιατική κουζίνα. Τα τελευταία χρόνια παρατηρείται στη Γερμανία μια τάση προς την υγιεινή διατροφή, π.χ. με βιολογικά ή και χορτοφαγικά προϊόντα.



Μπράτβουρστ (Bratwurst): Λουκάνικο



Η γερμανική κουζίνα περιλαμβάνει και χορτοφαγικά πιάτα. Εδώ: Käsespätzle



Schwarzwälder: Τούρτα μπλακ φόρεστ (Black Forest) από το Μέλανα Δρυμό



Τα ζελεδένια αρκουδάκια «γκοούμπαρχεν» (Gummibärchen) παρασκευάστηκαν για πρώτη φορά το 1922 στη Βόννη



ΓΙΟΡΤΕΣ & ΕΘΙΜΑ

ΠΑΣΧΑ

Όπως και στην Ελλάδα, το Πάσχα είναι για τη Γερμανία μια σημαντική γιορτή. Συνήθως, το Πάσχα στη Γερμανία πέφτει μια εβδομάδα πριν από το ελληνικό. Τότε βάζονται αυγά, ενώ ο πασχαλινός λαγός κρύβει αυγά, σοκολάτες και δωράκια για τα παιδιά που ψάχνουν να τα βρουν. Η Μεγάλη Παρασκευή και η Δευτέρα του Πάσχα είναι μέρες, που οι Γερμανοί περνούν σε οικογενειακό κύκλο. Οι πιστοί Χριστιανοί επισκέπτονται την Πασχαλινή λειτουργία της Αναστάσεως στην εκκλησία, η οποία συχνά πραγματοποιείται τις πρώτες πρωινές ώρες της Κυριακής του Πάσχα. Αντίθετα με την Ελλάδα δεν υπάρχουν πυροτεχνήματα.



Μια χαρακτηριστική πασχαλινή διακόσμηση από ξύλο



Πασχαλιάτικο ψωμί σε σχήμα λαγού



Τα κλαδιά των δέντρων στολίζονται το Πάσχα με πολύχρωμα ζωγραφισμένα αυγά



ΑΠΟΚΡΙΣ

Στην αρχή της περιόδου της νηστείας γιορτάζονται σε κάποιες περιοχές της Γερμανίας οι απόκριες ή το καρναβάλι, όπως γίνεται και στην Ελλάδα. Μικροί και μεγάλοι ντύνονται την περίοδο αυτή με ευφάνταστα κοστούμια. Πόλεις όπως η Κολωνία (Köln), το Ντίσελντορφ (Düsseldorf) και το Μάιντς (Mainz) είναι γνωστές για τις αποκριάτικες παρελάσεις τους με μεγαλοπρεπή άρματα και υπερμεγέθεις φιγούρες, που συχνά σατιρίζουν την πολιτική επικαιρότητα. Ο κόσμος παρακολουθεί το θέαμα από την άκρη του δρόμου προσπαθώντας συγχρόνως να πιάσει τα γλυκίσματα, που πετούν οι καρναβαλιστές από τα άρματα.



Καρναβαλιστές



Ένας υπερμεγέθης καρουθραύστης σε μία χριστουγεννιάτικη αγορά στην Κολωνία



Χριστουγεννιάτικη αγορά στην Λούντβιγκσμπαουγκ



Χαρακτηριστικά χριστουγεννιάτικα γλυκίσματα: κέικ τύπου στόλλεν (Stollen), μπισκότα πιπερόριζας (Lebkuchen), τραγανά μπισκότα σπεκουλάτσιους (Spekulatius) και μπισκότα σε σχήμα αστεριού με κανέλα

ΧΡΙΣΤΟΥΓΕΝΝΑ

Για πολλές οικογένειες στη Γερμανία τα Χριστούγεννα είναι η σημαντικότερη γιορτή. Το στόλισμα του χριστουγεννιάτικου δέντρου, τα χριστουγεννιάτικα τραγούδια και το ψήσιμο των μπισκότων είναι γερμανικές παραδόσεις. Επίσης, στις 6 Δεκεμβρίου τα παιδιά γιορτάζουν την ημέρα του Αγίου Νικολάου, ο οποίος γεμίζει τις μπότες τους με ξηρούς καρπούς, μανταρίνια και γλυκίσματα, εφόσον ήταν φρόνιμα όλο τον χρόνο. Τέσσερις εβδομάδες πριν από τα Χριστούγεννα, την προχριστουγεννιάτικη περίοδο, πολλά παιδιά αποκτούν ένα ημερολόγιο (Adventskalender) με μικρά παραθυράκια και πορτούλες για κάθε μία από τις ημέρες της περιόδου αυτής. Ανοίγοντας κάθε μέρα το αντίστοιχο παραθυράκι ή την πορτούλα βρίσκουν ένα μικρό δώρο. Χαρακτηριστικό γερμανικό έθιμο είναι και τα επιτραπέζια στεφάνια από έλατο με τέσσερα κεριά. Κάθε Κυριακή πριν από τα Χριστούγεννα ανάβει κι ένα κεριό. Την παραμονή των Χριστουγέννων, στις 24 Δεκεμβρίου, γίνεται η ανταλλαγή των δώρων και ανήμερα των Χριστουγέννων αλλά και στις 26 Δεκεμβρίου οι Γερμανοί γιορτάζουν σε φιλικό και οικογενειακό κύκλο.

Η Γερμανία φημίζεται για τις χριστουγεννιάτικες αγορές της. Οι αγορές αυτές, αποτελούμενες από 20, 30 αλλά και περισσότερα μικρά ξύλινα περίπτερα, είναι υπαίθριες και τις επισκέπτονται μικροί και μεγάλοι με μεγάλη ευχαρίστηση, για να κάνουν τις χριστουγεννιάτικες αγορές τους ή να γευτούν χριστουγεννιάτικες λιχουδιές όπως μπισκότα, κέικ τύπου στόλλεν (Stollen) ή καβουρδισμένα αμύγδαλα.



Χριστουγεννιάτικη πυραμίδα στην Ερφούρτη (Erfurt)



Πολλές οικογένειες στολίζουν το χριστουγεννιάτικό δέντρο τους την παραμονή των Χριστουγέννων

ΠΕΡΙΒΑΛΛΟΝ ΚΑΙ ΚΛΙΜΑ

Η προστασία του περιβάλλοντος και της φύσης έχει μεγάλη σημασία στη Γερμανία. Κάθε πολίτης μπορεί να συνεισφέρει σε αυτήν με την αποφυγή δημιουργίας αποβλήτων, την ανακύκλωση αλλά και με αντίστοιχες καταναλωτικές συνήθειες. Σε πολλούς επισκέπτες της Γερμανίας προκαλεί εντύπωση ότι οι κάδοι των γενικών αποβλήτων είναι μικρότεροι από τους κάδους για χαρτιά και πλαστικά. Αυτό αποτελεί ένδειξη ότι τα απόβλητα ανακυκλώνονται περισσότερο και δεν απορρίπτονται. Τα νοικοκυριά κάνουν επίσης διαχωρισμό γυαλιού και οργανικών υπολειμμάτων.

Η Ευρωπαϊκή Ένωση επικύρωσε τη Συμφωνία του Παρισιού για την κλιματική αλλαγή το 2016 με σκοπό τη συγκράτηση της παγκόσμιας υπερθέρμανσης του πλανήτη κάτω των 2 βαθμών Κελσίου. Για την επίτευξη αυτού του στόχου οφείλουν όλοι, από την κυβέρνηση, τη βιομηχανία, τους παραγωγούς ενέργειας, την αγροτική οικονομία μέχρι και τα νοικοκυριά, να καταβάλουν όπως και στην Ελλάδα μεγάλες προσπάθειες.

Η Γερμανία επενδύει σημαντικά στην έρευνα εναλλακτικών μεθόδων παραγωγής ενέργειας από ανανεώσιμες πηγές, όπως η ηλιακή και η αιολική. Περισσότερο από το 40% του καταναλώμενου ηλεκτρικού ρεύματος στη Γερμανία παράγεται από ανανεώσιμες πηγές ενέργειας.

Η Πράσινη Τελεία είναι το σύμβολο ενός πανευρωπαϊκού προγράμματος ανακύκλωσης



Γερμανοί κατασκευαστές αυτοκινήτων σχεδιάζουν ηλεκτρικά οχήματα

ΕΝΕΡΓΕΙΑΚΗ ΑΠΟΔΟΣΗ „MADE IN GERMANY“

Η Γερμανία είναι πρώτη στον κόσμο στην ενεργειακή αποδοτικότητα. Τα νεόδμητα κτίρια μονώνονται υποχρεωτικά και οι παλιές οικοδομές αναβαθμίζονται, ώστε να είναι ενεργειακά αποδοτικές. Η γερμανική βιομηχανία παρέχει ιδιαίτερα αποδοτικές τεχνολογίες θέρμανσης και ψύξης.



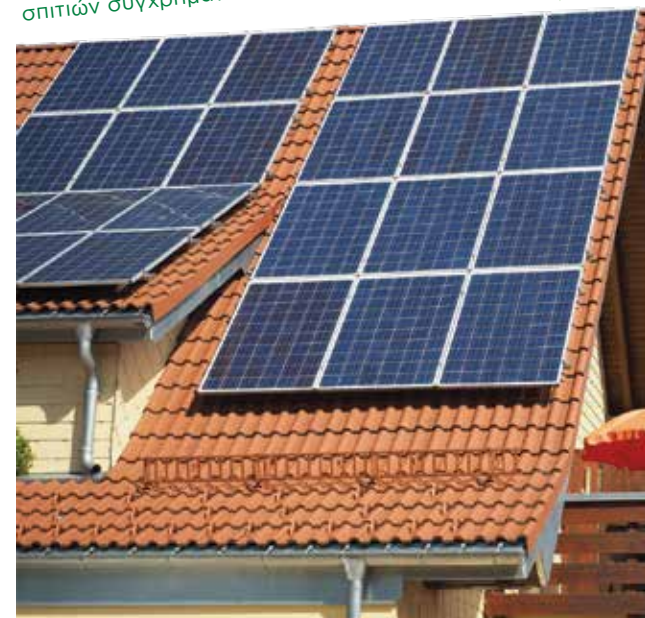
Ένα αιολικό πάρκο



Στη Γερμανία υπάρχουν πάνω από 76 εκατομμύρια ποδήλατα. Τόσο στις μεγάλες γερμανικές πόλεις, όσο και στην επαρχία, η χρήση ποδηλάτου είναι πολύ δημοφιλής και διαδεδομένη. Όλο και περισσότερος κόσμος παύει συνειδητά να χρησιμοποιεί αυτοκίνητο.

ΗΛΙΑΚΗ ΕΝΕΡΓΕΙΑ!

Από τη δεκαετία του '90, η χρήση φωτοβολταϊκών συστημάτων στις στέγες των σπιτιών συγχρηματοδοτείται από το κράτος.



ΓΝΩΡΙΖΕΣ ΟΤΙ

...στη Γερμανία υπάρχουν πάνω από 29.000 αιολικά πάρκα στην ξηρά και ότι η πρώτη υπεράκτια ανεμογεννήτρια της Γερμανίας αποπερατώθηκε το 2009 στη Βόρεια Θάλασσα;

...ότι σχεδόν το 100% των μαθητών του δημοτικού σχολείου διδάσκονται κυκλοφοριακή αγωγή και στην τρίτη ή τέταρτη τάξη δίνουν εξετάσεις για δίπλωμα ποδηλάτου; Πολλά παιδιά και έφηβοι πηγαίνουν στο σχολείο με το ποδήλατο.

...ότι η Ελλάδα και η Γερμανία συνεργάζονται στενά στον τομέα των ανανεώσιμων πηγών ενέργειας; Εμπειρογνώμονες και από τις δύο χώρες ανταλλάσσουν τεχνογνωσία στο πλαίσιο ενός συμφώνου συνεργασίας με την υποστήριξη της Γερμανικής Εταιρίας Διεθνούς Συνεργασίας. Αλλά και η απανθρακοποίηση, η απόφαση δηλαδή για κατάργηση της χρήσης λιθάνθρακα, αποτελεί ένα σημαντικό ζήτημα και για τις δύο χώρες. Οι δήμοι Κοζάνης και Μπράουνσμπεντρα (Braunsbedra) ανταλλάσσουν επ' αυτού συγκεκριμένες ιδέες στο πλαίσιο του προγράμματος «Ενεργειακή μετάβαση αδελφοποιημένες πόλεις».

ΑΘΛΗΤΙΣΜΟΣ

Το ποδόσφαιρο αποτελεί το δημοφιλέστερο άθλημα στη Γερμανία. Σε πάρα πολλές πόλεις υπάρχουν επαγγελματικοί ποδοσφαιρικοί σύλλογοι με πιστούς οπαδούς. Τα ονόματα και τα πρόσωπα των ποδοσφαιριστών της εθνικής ομάδας της Γερμανίας είναι γνωστά σε όλους.

Ίσως σου είναι γνωστοί οι παρακάτω γερμανοί αθλητές: Ο Μάριο Γκαίτσε (Mario Götze) σκόραρε το νικητήριο γκολ στον τελικό του Παγκοσμίου Κυπέλλου Ποδοσφαίρου της FIFA το 2014 στον αγώνα με τη Βραζιλία. Οι θρύλοι του τένις Στέφι Γκραφ (Steffi Graf) και Μπόρις Μπέκερ (Boris Becker) έχουν κερδίσει πλήθος τίτλων στο Wimbledon, το French Open, το US Open και το Australien Open τη δεκαετία του '90.

Ο Όττο Ρέχαγκελ (Otto Rehhagel) ήταν τις δεκαετίες '80 και '90 από τους πιο επιτυχημένους προπονητές ποδοσφαίρου στη Γερμανία. Από το 2001 έως το 2010 υπήρξε προπονητής της ελληνικής εθνικής ομάδας ποδοσφαίρου με την οποία έγραψε ποδοσφαιρική ιστορία κατακτώντας μαζί της το 2004 το Πανευρωπαϊκό Κύπελλο Ποδοσφαίρου.

Εκτός από το ποδόσφαιρο, δημοφιλή αθλήματα στη Γερμανία είναι το καλλιτεχνικό πατινάζ, το σκι, η ενόργανη γυμναστική, το τένις, το χάντμπολ, το μπάσκετ και άλλα .



Οι Βαυαρικές Άλπεις είναι από τις πιο δημοφιλείς περιοχές για σκι στη Γερμανία



Οι πατινέρ Αλιόνα Σαβτσένκο (Aljona Savchenko) και Μπρούνο Μασό (Bruno Massot) στο Ευρωπαϊκό Πρωτάθλημα Καλλιτεχνικού Πατινάζ 2017.



Ο Otto Rehhagel σε μία συνέντευξη

ΓΝΩΡΙΖΕΣ

... ότι η Εθνική Ομάδα Ποδοσφαίρου ανδρών της Γερμανίας στέφθηκε τέσσερις φορές παγκόσμια πρωταθλήτρια (1954, 1974, 1990, 2014).

... και ότι η Εθνική Ομάδα Ποδοσφαίρου γυναικών της Γερμανίας κέρδισε τον παγκόσμιο τίτλο δύο φορές (2003 και 2007);



Η ΓΕΡΜΑΝΙΑ ΣΤΗΝ ΕΛΛΑΔΑ

Την Ελλάδα και τη Γερμανία συνδέει ένα στενό πλέγμα προσωπικών σχέσεων



Περίπου 28.000 θέσεις εργασίας αντιστοιχούν στις γερμανικές εταιρίες στην Ελλάδα



139 γερμανικές εταιρίες δραστηριοποιούνται στην Ελλάδα με ετήσιο κύκλο εργασιών μεγαλύτερο των 8,7 δισ. Ευρώ



Οκτώ δισ. ευρώ ήταν ο όγκος των διμερών εμπορικών συναλλαγών το 2019 (έξι δισ. ευρώ γερμανικές εξαγωγές και δύο δισ. εισαγωγές)



Πάνω από τέσσερα εκατομμύρια γερμανοί τουρίστες επισκέφθηκαν την Ελλάδα το 2019



Περίπου 10.700 γερμανοί υπήκοοι ζουν στην Ελλάδα (σύμφωνα με την απογραφή του 2011)



Περίπου 467.000 άνθρωποι με ελληνικές ρίζες ζουν στη Γερμανία



Περίπου 100.000 συνταξιούχοι ζουν στην Ελλάδα και παίρνουν σύνταξη από τη Γερμανία



Περίπου 257.000 μαθητές και μαθήτριες διδάσκονται Γερμανικά σε ελληνικά σχολεία



Περίπου 7.600 έλληνες σπουδαστές φοιτούν στη Γερμανία

ΕΛΛΗΝΟΓΕΡΜΑΝΙΚΟ ΕΜΠΟΡΙΚΟ ΚΑΙ ΒΙΟΜΗΧΑΝΙΚΟ ΕΠΙΜΕΛΗΤΗΡΙΟ

Το Ελληνογερμανικό Εμπορικό και Βιομηχανικό Επιμελητήριο με έτος ίδρυσης το 1924 αριθμεί πάνω από 850 μέλη, των οποίων τα συμφέροντα εκπροσωπεί τόσο στη Γερμανία όσο και στην Ελλάδα. Τον Μάρτιο του 2020 πραγματοποιήθηκε στη Γερμανία το Ελληνογερμανικό Οικονομικό Φόρουμ με τη συμμετοχή υπουργών και από τις δύο χώρες, αλλά και της Ομοσπονδιακής Καγκελάριας κ. Άνγκελα Μέρκελ και του Πρωθυπουργού της Ελλάδας κ. Κυριάκου Μητσοτάκη, το οποίο έδωσε νέα ώθηση στις ελληνογερμανικές οικονομικές σχέσεις.

www.griechenland.ahk.de



ΕΛΛΗΝΟΓΕΡΜΑΝΙΚΗ ΣΥΝΕΛΕΥΣΗ

Η Ελληνογερμανική Συνέλευση, που ιδρύθηκε το 2010, είναι ένα άτυπο δίκτυο ελληνικών και γερμανικών δήμων και περιφερειών. Σκοπός του είναι η εμπάθυνση των σχέσεων μεταξύ των δύο χωρών και η ενίσχυση της ευρωπαϊκής συνοχής. Στο επίκεντρο της συνεργασίας βρίσκονται η αειφόρα ανάπτυξη σε τοπικό επίπεδο και θέματα, όπως η ενέργεια, η διαχείριση αποβλήτων, η γεωργία καθώς και κοινωνικά ζητήματα.

www.grde.eu



ΙΝΣΤΙΤΟΥΤΟ ΓΚΑΪΤΕ (GOETHE) ΕΛΛΑΔΑΣ



Το Ινστιτούτο Γκαίτε (Goethe) προωθεί την εκμάθηση της γερμανικής γλώσσας στην Ελλάδα καθώς και την πολιτιστική ανταλλαγή μεταξύ Ελλάδας και Γερμανίας μέσα από μία πληθώρα εκδηλώσεων, όπως κινηματογραφικές προβολές, συναυλίες, παραγωγές θεατρικών και χορευτικών παραστάσεων. Με έτος ίδρυσης το 1952, το Ινστιτούτο της Αθήνας είναι ένα από τα αρχαιότερα του δικτύου των Ινστιτούτων Γκαίτε (Goethe) παγκοσμίως. Κατά την περίοδο της δικτατορίας στην Ελλάδα, το Ινστιτούτο Γκαίτε (Goethe) αποτελούσε έναν από τους ελάχιστους φορείς ελεύθερου διαλόγου. Η ίδρυση του Ινστιτούτου της Θεσσαλονίκης ακολούθησε το 1955. Στο μεταξύ ιδρύθηκαν και τα Κέντρα Γκαίτε (Goethe) στην Πάτρα και στα Χανιά.

www.goethe.de/athen
www.goethe.de/thessaloniki

ΕΝΗΜΕΡΩΤΙΚΟ ΚΕΝΤΡΟ ΤΗΣ ΓΕΡΜΑΝΙΚΗΣ ΥΠΗΡΕΣΙΑΣ ΑΚΑΔΗΜΑΪΚΩΝ ΑΝΤΑΛΛΑΓΩΝ ΣΤΗΝ ΕΛΛΑΔΑ (DAAD)



Το Ενημερωτικό Κέντρο της Γερμανικής Υπηρεσίας Ακαδημαϊκών Ανταλλαγών στην Ελλάδα (DAAD) ενημερώνει από το 2004 για σπουδές και ερευνητική δραστηριότητα στη Γερμανία ενώ ταυτόχρονα συμβουλεύει σχετικά με την αναζήτηση κατάλληλου προγράμματος σπουδών και πανεπιστημίου στη Γερμανία καθώς και για τις δυνατότητες χρηματοδότησης σπουδών και ερευνών.

www.daad.gr

ΓΕΡΜΑΝΙΚΟ ΑΡΧΑΙΟΛΟΓΙΚΟ ΙΝΣΤΙΤΟΥΤΟ ΑΘΗΝΩΝ



Το Γερμανικό Αρχαιολογικό Ινστιτούτο Αθηνών (ΓΑΙ) με έτος ίδρυσης το 1874 στεγάζεται σε ένα κτίριο στο κέντρο της Αθήνας, το οποίο ανήκε στον Ερρίκο Σλήμαν (Heinrich Schliemann). Το Ινστιτούτο αποτελεί σήμερα αναπόσπαστο κομμάτι της επιστημονικής κοινότητας της Ελλάδας. Η βιβλιοθήκη του περιλαμβάνει περί τους 80.000 τόμους και η φωτογραφική συλλογή πάνω από 140.000 αρνητικά. Από την ίδρυσή του, το ΓΑΙ στην Αθήνα διενήργησε ανασκαφές και έρευνες σε σχεδόν όλες τις περιοχές της Ελλάδας. Στις σημαντικότερες συγκαταλέγονται αυτές στην Τίρυνθα από το 1905, στην Ολυμπία από το 1906, στη νεκρόπολη του Κεραμεικού στην Αθήνα από το 1913 καθώς και στο Ηραίο της Σάμου (από το 1925).

www.facebook.com/DAIAthen/
www.dainst.org/standort/athen

Η ΠΡΟΤΑΣΗ ΜΑΣ

Η εφαρμογή (App) «Γερμανικά ίχνη στην Ελλάδα» οδηγεί τους επισκέπτες της σ' ένα ταξίδι εξερεύνησης, στη διάρκεια του οποίου συναντούν μνημεία του ελληνογερμανικού παρελθόντος. Με το smartphone ή το tablet σας μπορείτε να περιηγηθείτε στην Ελλάδα του Όθωνα ή να δείτε τεκμήρια της γερμανικής κατοχής στην Ελλάδα.



ΓΕΡΜΑΝΙΚΑ ΣΧΟΛΕΙΑ



DEUTSCHE SCHULE THESSALONIKI
ΓΕΡΜΑΝΙΚΗ ΣΧΟΛΗ ΘΕΣΣΑΛΟΝΙΚΗΣ

DEUTSCHE SCHULE ATHEN
ΓΕΡΜΑΝΙΚΗ ΣΧΟΛΗ ΑΘΗΝΩΝ

Η ιδρυθείσα το 1888 Γερμανική Σχολή Θεσσαλονίκης καθώς και η ιδρυθείσα το 1896 Γερμανική Σχολή Αθηνών αποτελούν σημαντικές γέφυρες μεταξύ της Ελλάδας και της Γερμανίας και χώρους συνάντησης μαθητριών και μαθητών διαφορετικών εθνοτήτων. Τα σχολεία αυτά προσφέρουν σύγχρονη μόρφωση από το νηπιαγωγείο έως το Γερμανικό Διεθνές Απολυτήριο. Πρόκειται για ιδιωτικά σχολεία που στηρίζονται από την Ομοσπονδιακή Δημοκρατία της Γερμανίας τόσο οικονομικά, όσο και με τη διάθεση εκπαιδευτικού προσωπικού.

www.dsathen.gr
www.dst.gr

ΕΛΛΗΝΟ-ΓΕΡΜΑΝΙΚΟ ΙΔΡΥΜΑ ΝΕΟΛΑΙΑΣ



Το Ελληνογερμανικό Ίδρυμα Νεολαίας (ΕΙΝ) είχε δρομολογηθεί από το 2014 με σκοπό τη σύσφιξη των σχέσεων μεταξύ των νέων στην Ελλάδα και τη Γερμανία και την εμπάθουση της αλληλοκατανόησης. Στις 4 Ιουλίου του 2019 υπεγράφη η συμφωνία για την ίδρυσή του. Το Ελληνογερμανικό Ίδρυμα Νεολαίας επικεντρώνεται στη ανάληψη πρωτοβουλιών για συναντήσεις νέων ανθρώπων και στην προώθηση των ανταλλαγών μεταξύ νέων και ειδικευμένων επιστημόνων ή επαγγελματιών.

www.agorayouth.com

ΜΑΘΕΤΕ ΠΕΡΙΣΣΟΤΕΡΑ:

www.deutschland.de/en
www.facts-about-germany.de

ΦΩΤΟΓΡΑΦΙΚΟ ΥΛΙΚΟ/ΠΗΓΕΣ

PICTURE-ALLIANCE/ DPA Περιεχόμενα: παραδοσιακά σπίτια, κορίτσι στην παραλία, αγόρι με skateboard. Σελίδα 3: Ρήνος, καταρράκτης στον Μέλανα Δρυμό, Τσουγκκιπας. Σελίδα 4: Ομοσπονδιακή Κάτω Βουλή. Σελίδα 5: Ευρωπαϊκή Κεντρική Τράπεζα. Σελίδες 6, 7, 8, 9, 10, 11, 12, 14, 16, 17, 18, Σελίδα 13: Ζελεδένια αρκούδκια (Gummibarchen), κομμάτι τούρτας μπλακ φρέστ. Σελίδα 15: Καρυσθραύστης, γλυκίσματα, πυραμίδα. **PHOTOTEK.NET/ THOMAS TRUTSCHEL** Σελίδα 4: Καγκελάριος Angela Merkel, Βερολίνο (16.03.2015). **DZT** Περιεχόμενα: Εξώκκλησι (Hans Peter Merten/DZT), παιδιά στη λίμνη (Argus Fotoagentur, Peter Frischmuth/DZT). Σελίδα 2: Λίμνη Wattensee (Panorama-Fotografie Olaf Vernunft/DZT). Σελίδα 15: Χριστουγεννιάτικη αγορά (Ludwigsburg/ Neckar Stadtmarketing u. Touristik GmbH/DZT). **ISTOCKPHOTO** Περιεχόμενα: Γερμανική σημαία σε εικονίδιο. Σελίδα 5: Ευρωπαϊκή σημαία. Σελίδα 13: Λουκάνικο (Bratwurst). **JENS TIEDEMANN, NEUENDORF-SACHSEBANDE** Σελίδα 2: Το χαμηλότερο σημείο. **COLOURBOX** Εξώφυλλο: Πύλη Βρανδεμβούργου, παραλία, καρυσθραύστης. Σελίδα 11: Wir sind ein Volk (γερμανική ενότητα). Σελίδα 13: Λουκάνικο, Käsespätzle. Σελίδα 19: Εικονογράμματα. Σελίδα 21: Έφηβοι. **Οπισθόφυλλο:** Πύλη Βρανδεμβούργου **ΠΡΕΣΒΕΙΑ ΤΗΣ ΟΜΟΣΠΟΝΔΙΑΚΗΣ ΔΗΜΟΚΡΑΤΙΑΣ ΤΗΣ ΓΕΡΜΑΝΙΑΣ/ ΟΜΟΣΠΟΝΔΙΑΚΟ ΥΠΟΥΡΓΕΙΟ ΕΞΩΤΕΡΙΚΩΝ** Σελίδα 9: Κορίτσι με τον κώνο από χαρτόνι. Σελίδα 10: 150 χρόνια διπλωματικές σχέσεις, χάρτης. **BPA, GUIDO BERGMANN, PICTURE-ALLIANCE, DPA** Σελίδα 11: Η Άγκελα Μέρκελ στην ορκομωσία της.



#GERTIF2020



#EU2020DE



@GermanyinGreece

www.ellada.diplo.de

Ευχαριστούμε το German Information Center και την Πρεσβεία της Ομοσπονδιακής Δημοκρατίας της Γερμανίας στην Ουάσινγκτον DC για την ευγενική παραχώρηση της άδειας χρήσης αυτού του φυλλαδίου.
Copyright ©:

Πρεσβεία της Ομοσπονδιακής Δημοκρατίας της Γερμανίας στην Αθήνα 2020



The mark of responsible forestry

Το έντυπο αυτό έχει τυπωθεί σε ειδικό χαρτί με πιστοποίηση FSC® προερχόμενο από πιστοποιημένη αειφόρο ξυλεία.